



# ***Rapport sur les activités 2022***

## ***Assemblée Générale 2023***

# L'Oustal En général

## Réalisations et nouveaux projets 2022

Projet Social  
2023-2026 validé !

Gestion administrative de la  
Cantine et des accueils  
périscolaire de Saint Jean du  
Gard

Reprise du Lieu d'Accueil  
Enfants Parents

Participation à l'équipe projet  
Territoire Zéro Chomeur  
Langue Durée

Création d'un Club Nature  
avec un Animateur de  
l'association Myrme

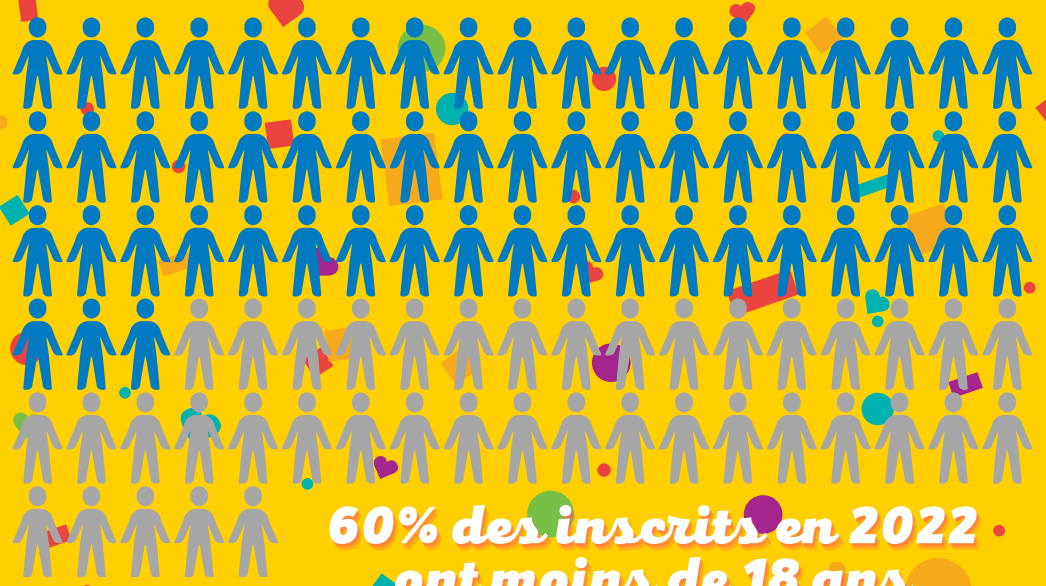
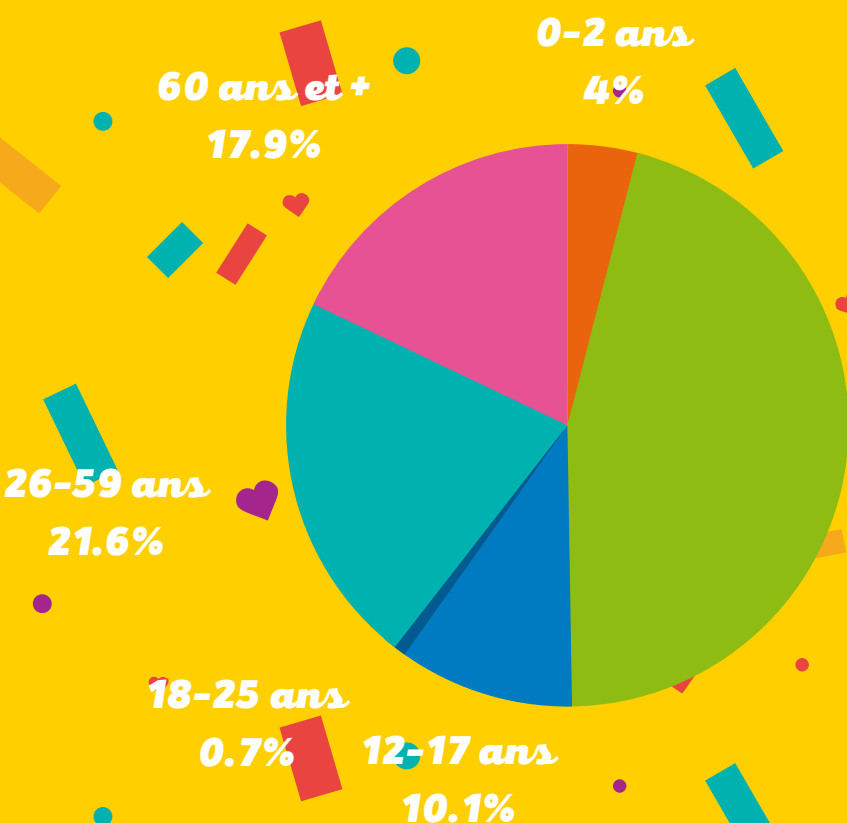
Participation au FIRA

Participation à la démarche  
Ville Amie des Aînés

Participation à la démarche  
Terre de Jeux 2024

# 575 inscrits en 2022 !

95 personnes de plus qu'en 2021



# L'Oustal

## En général - suite

# Les richesses humaines

## Salariés

**7 Salariés Formés**

9 Etp en 2022  
(7 en 2021)

5 formations pratiques

2 formations Qualifiantes

### Des salariés qui sont arrivés ...

Jérémy C  
Suzanne N  
Pétula S  
Magali M

### ...d'autres qui sont partis ...

Véronique S  
Filippo G (en 2023)

### ...d'autres qui sont passés ...

Valentin P, Maud R, Alice R, Sandra T, Alexis V, Rachel P, Charles Henri D, Ludivine W, Elsa J, Coralie J, Jade L

### ... et ceux qui sont là !

Lucie S, Valérie G, Sylvie N, Félix T, Marion S, Manon D, Katia C, Orián B

## Bénévoles

**2879h de bénévolat en 2022!**

1,6 ETP bénévole en 2022!

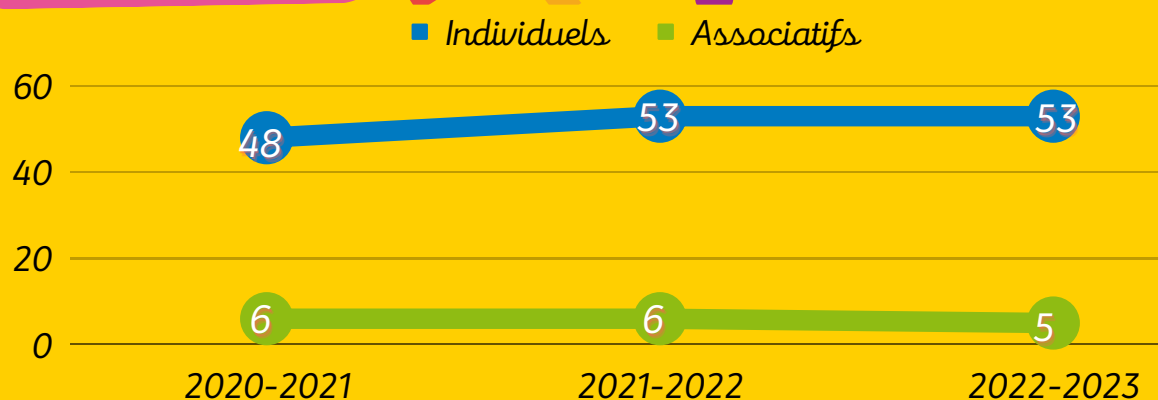
### Des bénévoles d'Ateliers

Martine G, Yolaine I, Mahé D, Christiane A, Pierre, Véronique G, Magali M, Corinne P, Mireille L, Anne-Marie C, Nathalie P, Martin P, Olivier G, Thomas G, Catherine E, Denise S, Isabelle C, Florence D, Béatrice M, Pascal B, Bruno M, Sylvain M, Alain C, Marie-Paule B,

### Des bénévoles Administrateurs

Virginie A, Marie B, Anne Marie C, Mahé D, Gisèle G, Véronique G, Danièle L, Mireille L, Nathalie L, Ghislaine M, Laurent M, Magali M, Sophie P, Hélène P, Jean-Luc S, Jonathan S, Martine X, Yolaine I, Danièle M, Jocelyne B, Josette R

### Des adhérents





# Le projet d'accueil

Réalisation du livret des associations

Gestion des inscriptions des 575 personnes inscrites en 2022

Organisation du Forum des associations

Des prestataires

Accueil, informations et orientation

Des bénévoles

Des partenaires

Du public

Augmentation exponentielle de la charge de travail dès juin 2022 afin de préparer la gestion administrative des accueils périscolaire et cantine en septembre 2022



# La Maison France Services

Une moyenne de

# 7,3

personnes accueillies par jour d'ouverture sur la Maison France Services

1424 passages enregistrés en 2022

Dont 544 en accès libre ... 38%

... et 880 en accompagnement individuel 62%

Top 5 des demandes les plus courantes à la MFS en 2022

CARSAT/CNAV  
15.5%

CPAM  
12.7%

CAF  
26.5%

DGFIP  
19.3%

ANTS  
26%

Accueil d'un Conseiller Numérique France Services depuis février 2022

Mise en place d'ateliers d'initiation/de formation aux outils numériques

# Le projet Famille

**Soirées**

**Jeux**

39 inscrits  
21 familles

**Ateliers 0-7 ans  
du samedi matin**

43 familles  
96 individus

**Lieu d'Accueil  
Enfants Parents**

18 familles  
23 enfants

/ rapport  
**+25!** à 2021

**110 familles  
inscrites en  
2022**  
Hors LAEP

**Club  
Nature**

5 enfants

**Accompagnement  
scolaire**

9 enfants

/ rapport  
**+52!** à 2021

**soit 248  
individus  
inscrits en 2022**  
Hors LAEP

**Journée  
Halloween**

70 enfants et  
leurs familles

**CARNAVAL!**

+400 participants

**3 Ateliers  
Parents/enfants  
en Vallée Borgne**

20, 13 et 26  
personnes

**Semaine  
Artistique**

23 personnes

**La pause**

12 parents  
inscrits

# Le projet Educatif

## Les enfants

**Accueil de Loisirs Sans Hébergements 3-11 ans**

104 jours  
d'ouverture en  
2022

36 mercredis

68 jours de vacances  
scolaires  
Hiver, Printemps  
Juillet et Août, Automne

Depuis septembre 2022  
**Inscriptions périscolaires et  
commandes restauration scolaire**

**141 enfants  
différents**

94  
familles



69

72



2357 journées  
enfants en 2022  
Moyenne de 22.6  
enfant/jour d'ouverture

**149 enfants  
inscrits**

102  
familles

## Les ados

**Accueil de Loisirs Sans Hébergements 11-17 ans**

**57 ados  
différents**

50  
familles

1 séjour dans l'Aubrac  
avec 12 jeunes

1 séjour à Paris  
avec 20 jeunes

1 projet  
"Transition  
école/collège"

Au  
collège !

1 projet "Education  
aux Médias  
d'information"



# L'Épicerie Solidaire

Soutien Alimentaire pour 27 foyers  
différents soit 42 individus en 2022

642 passages  
à l'épicerie

1 collecte alimentaire  
+300kg de nourriture  
récupérée

1 collecte de solidarité  
pour l'Ukraine

Un goûter avec cadeaux aux  
bénéficiaires en partenariat avec  
l'Accueil de Loisirs

Lieu de bénévolat, de convivialité et de  
rencontre entre les usagers, les  
bénévoles et les salariés !

# La boutik' Solidaire

Mise en place d'actions permettant  
d'autofinancement permettant le soutien  
financier de l'épicerie solidaire

1 vide grenier

2 braderies

**13 421€**  
De ventes en 2022 !

Vente de la  
Boutik

1 défilé de la  
Boutik' solidaire

1 apéro-dressing

# Le projet "Animation Locale et Séniors"

**162**  
personnes  
inscrites en  
**2022**

**Dont 94**  
âgés de + de  
**55 ans**

5 interventions  
"Porteurs de Parole"  
au Marché

Atelier "qi-gong" & "Tai-Chi"  
1 fois par semaine

15  
participants

17  
participants

Atelier "Gym Adaptée"  
1 fois par semaine

Animations "Brico-Café"  
1 Samedi par mois au P'tit Oustal

6  
participants

Ateliers Socio-Linguistique, 1 fois  
par semaine, sur rendez-vous

21  
participants

Volley-Ball, 2 fois par semaine et  
participation à un tournoi amateur

Badminton, 2 fois par  
semaine

32  
participants

Atelier d'écriture avec édition du livre  
"Fleurs de plume", 2 fois par mois

14  
participants

9  
participants

Atelier couture, 1 fois par semaine

Atelier patchwork, 1 fois par  
semaine, réalisation d'une  
Fresque géante

56  
participants

9  
participants

13 Sortie Culturels, au  
théâtre "Le Cratère"

Organisation du Festival  
"Mots Dits, Mots Lus"

11 Sorties  
Nature organisées

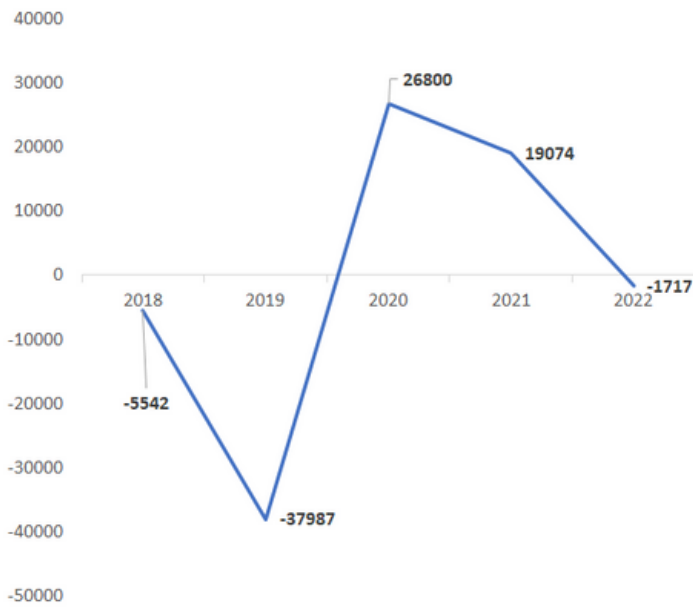
33  
participants



# Bilan financier 2022

## Les Charges

Résultats d'exploitation 2018-2022



Suppression de la subvention COVID CAF 8000€ en 2020 et 2021

Baisse des marchandises récoltées pour l'épicerie solidaire

Achats plus importants en 2022 4233€ contre 546€ en 2021

Reprise des activités à un rythme normal : séjours et prestations diverses +24 478€ d'achat entre 2021 et 2022

Augmentation de la masse salariale + 52 682€

Embauche, temps de travail supplémentaire et promotions

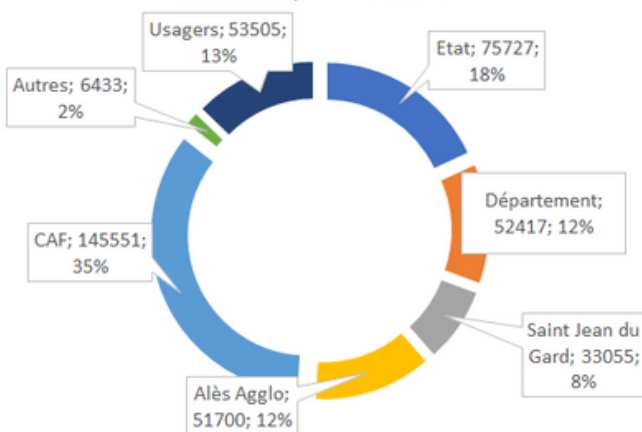
2 augmentations du SMIC

2 revalorisations de la RMB

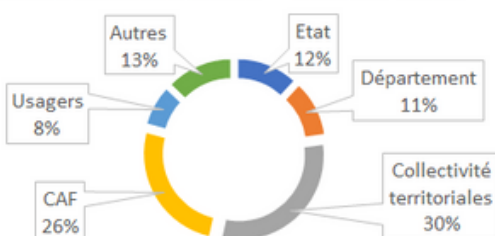
1 revalorisation du point

## Les produits

Compte de résultat 2022 Produits /financeurs



Données SENACS 2023 - CSX du Gard



Augmentation des "ventes" +20 465€

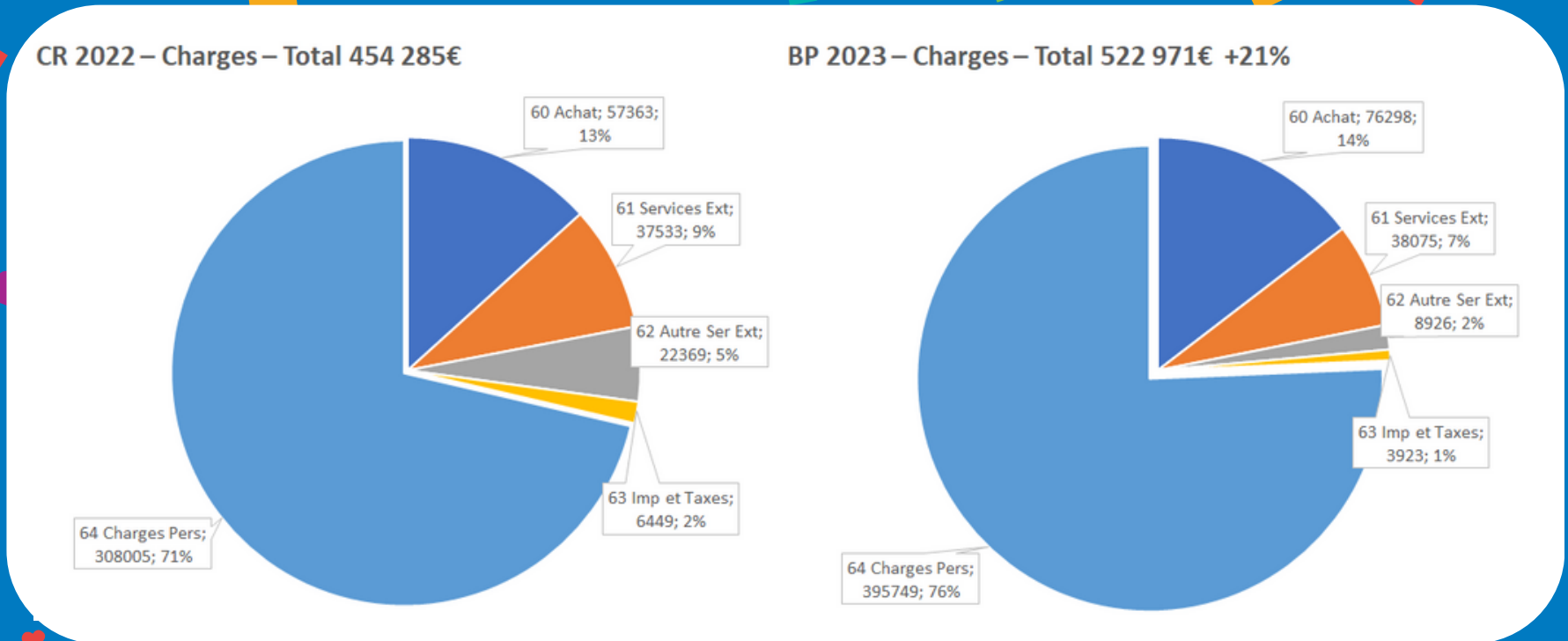
Augmentation des "concours publics et subventions" +34 500€

Attention, concernant l'augmentation des subventions d'exploitations, nous avons touché de façon exceptionnelle une subvention complémentaire de la part de la CAF pour le financement du secteur enfance/jeunesse de 23 587,51€ qui sera à déduire des futures subventions entre 2023 et 2026 par Alès Agglomération qui sont habituellement de 51 700€ et passeront à 45 803€.

**Résultat 2022 : - 1717€ soit 0.37% de déficit**

# Budget Prévisionnel 2023

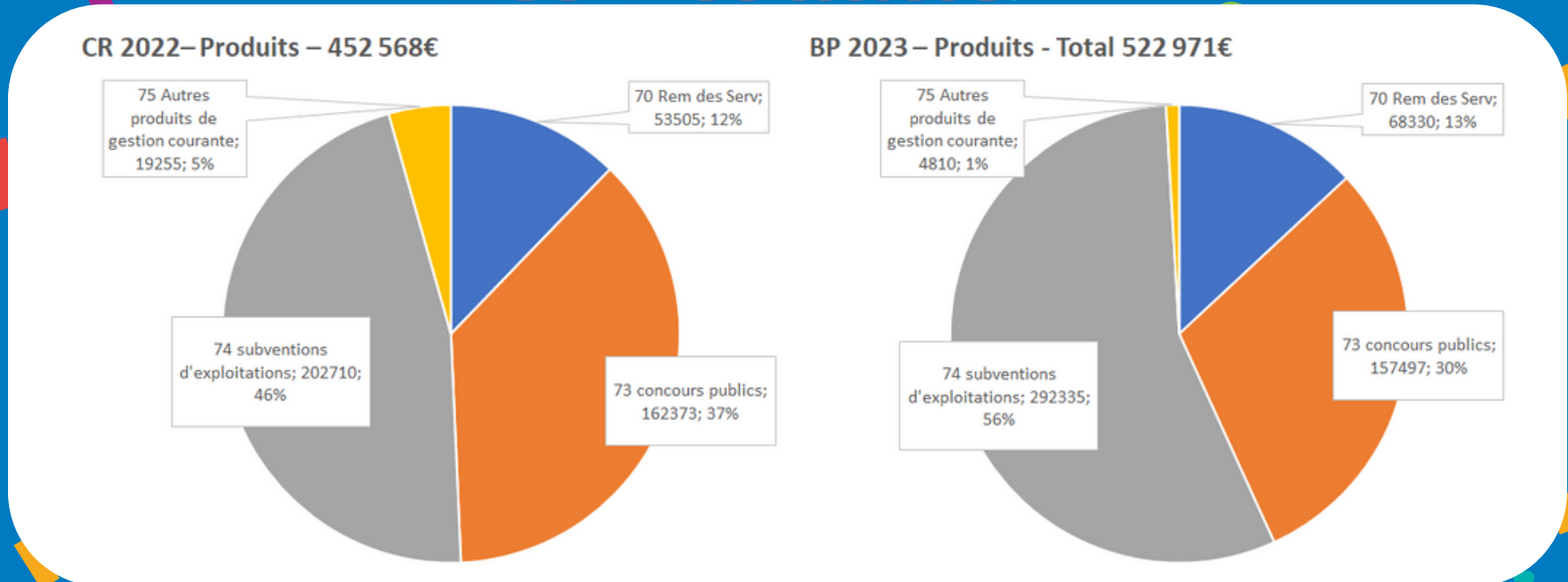
## Les Charges



Charges de personnels : 4 nouveaux salariés et restructuration du secteur enfance/jeunesse qui continue

Autres services extérieurs : Frais de formation difficilement prévisibles

## Les Produits



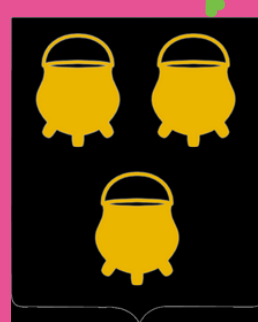
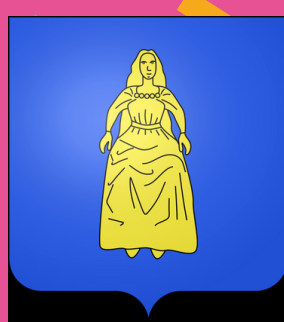
Subventions d'exploitation : +66 600€ SJDG (perisco/cantine), Nouveaux appels à projets: CARSAT +15 000€ CAF +20 000€

Rémunération des services : +9000€ = participation des familles sur le périscolaire

Autres produits de gestions courantes : remboursement des frais de formation difficiles à prévoir



# Nos partenaires Financiers





*Centre Social et Socioculturel l'Oustal*  
*Espace Paulhan, avenue de la résistance*  
*30270 Saint Jean du Gard*  
*oustal@centresocial-oustal.fr*  
*04 66 85 19 55*  
*www.centresocial-oustal.fr*